



2022 YILI

ARDAHAN ÜNİVERSİTESİ

**SAĞLIK BİLİMLERİ FAKÜTESİ**

**BİRİM FAALİYET RAPORU**

## **BİRİM / ÜST YÖNETİCİ SUNUŞU**

Fakültemiz Hemşirelik Bölümü, Beslenme ve Diyetetik, Acil Yardım ve Afet Yönetimi ve Sağlık Yönetimi Bölümleriyle akademiye hizmet vermektedir. 2016-2017 Eğitim-Öğretim yılında Sağlık Yönetimi Bölümüne öğrenci olarak eğitime başlamıştır. Hali hazırda Sağlık Yönetimi ve Acil Yardım ve Afet Yönetimi Bölümlerine öğrenci olarak devam etmektedir. Eğitim kadromuz hali hazırda olan bölümler için yeterli olup daha fazla gelişmeye devam edecektir. Önümüzdeki yıllarda yeni bölümlerin açılmasıyla okulumuz büyük bir hızla büyüyecek ve ülkemize faydalı sağlık personeli yetiştirecektir. Sağlık Bilimleri Yüksek Okulu ve Sağlık Bilimleri Fakültesi bünyesindeki bölümler iş olanakları açısından oldukça zengin olup, mezun olan öğrencilerimiz rahatlıkla özel sektör ve devlet kadrolarında iş bulabilmektedirler.

Fakültemiz, "Sağlık sektörünün ihtiyaç duyduğu nitelikli insan gücü yetiştirmeyi amaçlayan dört yıl (sekiz yarıyıldık) eğitim-öğretim veren bir yükseköğretim kuruntudur." Sağlık Bilimleri Fakültesi akademik ve idari personeli olarak birlik ve beraberlik içinde öğrencilerimizin ihtiyaçları doğrultusunda Fakültemizin daha iyi yerlere geleceğindim hiç şüphemiz yoktur.



**Prof. Dr. Mehmet ÖZKAN**

**Dekan**

# I- GENEL BİLGİLER

## A. Misyon ve Vizyon

### Misyon

Ardahan Üniversitesi Sağlık Bilimleri Fakültesi'nin misyonu, sağlık sektöründeki yardımcı sağlık personeline duyulan ihtiyaca yönelik olarak, Atatürk İlke ve İnkılapları doğrultusunda ülkesine karşı görev ve sorumluluk bilincine sahip, ulusal ve uluslararası sağlık standartlarında hizmet verebilecek çağdaş, akılcı, bilgili ve becerikli öğrenciler yetiştirmektir.

### Vizyon

Ardahan Üniversitesi Sağlık Bilimleri Fakültesi'nin vizyonu; sağlık sektöründeki yardımcı sağlık personeli eğitimi alanında ulusal ve uluslararası düzeyde saygın ve tercih edilen, değişim ve yenilikçiliğe açık, rekabet gücüne sahip, öncü bir eğitim kurumu olmaktır.

## B. Yetki, Görev ve Sorumluluklar

**Yetki:** Ardahan Üniversitesi Sağlık Bilimleri Yüksekokulu, 2012/3763 nolu kanun gereğince 07.10.2012 tarihinde açılmış ve 28434 sayılı, 07 Ekim 2012 tarihli Resmi Gazete' de yayınlanmıştır. Daha sonra Yüksekokuldan 02.08.2019 tarihli ve 20850 sayılı Resmi Gazetede yayımlanan 1385 sayılı Cumhurbaşkanlığı Kararı ile Üniversitemiz Sağlık Bilimleri Yüksekokulu kapatılarak Sağlık Bilimleri Fakültesi kurulmuştur. **Görev:** Sağlık Bilimleri Fakültesi'nin görevi Ardahan Üniversitesi çatısı altında kendinden beklenen programlarda mesleki eğitim-öğretim yaptırmak, kendi mesleki eğitim alanlarında çevreye bilgi sunmak ve toplumun sosyal, kültürel ve sportif faaliyetlerine katılmak ve öncülük etmektir.

**Sorumluluklar:** Programlarında öğrencilerine yönelik verilen her türlü eğitim-öğretim faaliyetleri ile idari hizmetlerin ilgili kanunlar çerçevesinde düzenli ve verimli olarak yürütülmesi sorumluluğunu taşımaktadır.

## C. İdareye İlişkin Bilgiler

### 1- Fiziksel Yapı

#### 1.1- Eğitim Alanları Derslikler

Eğitim Alanı	Kapasitesi 0-50	Kapasitesi 51-75	Kapasitesi 76-100	Kapasitesi 101-150	Kapasitesi 151-250	Kapasitesi 251-Üzeri
Anfi	-					
Sınıf	7					
Bilgisayar Lab.	-					
Diğer Lab.	1					
<b>Toplam</b>	<b>8</b>					

#### 1.2- Sosyal Alanlar

##### 1.2.1.Kantinler ve Kafeteryalar

Kantin Sayısı: 1(ortak) Adet

Kantin Alanı: 541,45 m<sup>2</sup>

Kafeterya Sayısı: ... Adet

Kafeterya Alanı: ... m<sup>2</sup>

##### 1.2.2.Yemekhaneler

Öğrenci yemekhane Sayısı: 1(ortak) Adet

Öğrenci yemekhane Alanı: 541,45 m<sup>2</sup>

Öğrenci yemekhane Kapasitesi: ... Kişi

Personel yemekhane Sayısı: ... Adet

Personel yemekhane Alanı: ... m<sup>2</sup>

Personel yemekhane Kapasitesi: ... Kişi

##### 1.2.3.Misafirhaneler

Misafirhane Sayısı: ... Adet

Misafirhane Kapasitesi: ... Kişi

#### 1.2.4.Öğrenci Yurtları

	<b>Yatak Sayısı 1</b>	<b>Yatak Sayısı 2</b>	<b>Yatak Sayısı 3 – 4</b>	<b>Yatak Sayısı 5 ve Üzeri</b>
<b>Oda Sayısı</b>	-	-	-	-
<b>Alanı m2</b>	-	-	-	-

#### 1.2.5.Lojmanlar

**Lojman Sayısı: ... Adet**

**Lojman Bütüt Alanı: ... m2**

**Dolu Lojman Sayısı: ... Adet**

**Boş Lojman Sayısı: ... Adet**

#### 1.2.6.Spor Tesisleri

**Kapalı Spor Tesisleri Sayısı: ... Adet**

**Kapalı Spor Tesisleri Alanı: ... m2**

**Açık Spor Tesisleri Sayısı: ... Adet**

**Açık Spor Tesisleri Alanı: ... m2**

#### 1.2.7.Toplantı – Konferans Salonları

	<b>Kapasitesi 0–50</b>	<b>Kapasitesi 51–75</b>	<b>Kapasitesi 76–100</b>	<b>Kapasitesi 101–150</b>	<b>Kapasitesi 151–250</b>	<b>Kapasitesi 251–Üzeri</b>
<b>Toplantı Salonu</b>	-	-	-	-	-	-
<b>Konferans Salonu</b>	-	-	1	-	-	-
<b>Toplam</b>	-	-	1	-	-	-

#### 1.2.8.Sinema Salonu

**Sinema Salonu Sayısı: ... Adet**

**Sinema Salonu Alanı: ... m2**

**Sinema Salonu Kapasitesi: ... Kişi**

### 1.2.9.Eđitim ve Dinlenme Tesisleri

Eđitim ve Dinlenme Tesisleri Sayısı: ... Adet

Eđitim ve Dinlenme Tesisleri Kapasitesi: ... Kiři

### 1.2.10.Öđrenci Kulüpleri

Öđrenci Kulüpleri Sayısı: ... Adet

Öđrenci Kulüpleri Alanı: ... m2

### 1.2.11.Mezun Öđrenciler Derneđi

Mezun Öđrenciler Derneđi Sayısı: ... Adet

Mezun Öđrenciler Derneđi Alanı: ... m2

### 1.2.12.Okul Öncesi ve İlköđretim Okulu Alanları

Anaokulu Sayısı: ... Adet

Anaokulu Alanı: ... m2

Anaokulu Kapasitesi: ... Kiři

İlköđretim okulu Sayısı: ... Adet

İlköđretim Okulu Alanı: ... m2

İlköđretim okulu Kapasitesi: ... Kiři

## 1.3- Hizmet Alanları

### 1.3.1. Akademik Personel Hizmet Alanları

	Sayısı (Adet)	Alanı (m2)	Kullanan Sayısı (Kiři)
Çalışma Odası	19	570	17
<b>Toplam</b>	<b>19</b>	<b>570</b>	<b>17</b>

### 1.3.2. İdari Personel Hizmet Alanları

	Sayısı (Adet)	Alanı (m2)	Kullanan Sayısı
Servis	-	-	-
Çalışma Odası	5	125	5
<b>Toplam</b>	<b>5</b>	<b>125</b>	<b>5</b>

#### 1.4- Ambar Alanları

Ambar Sayısı: ...

Ambar Alanı: ... m2

#### 1.5- Arşiv Alanları

Arşiv Sayısı: 1 Adet

Arşiv Alanı: 20 m2

#### 1.6- Atölyeler

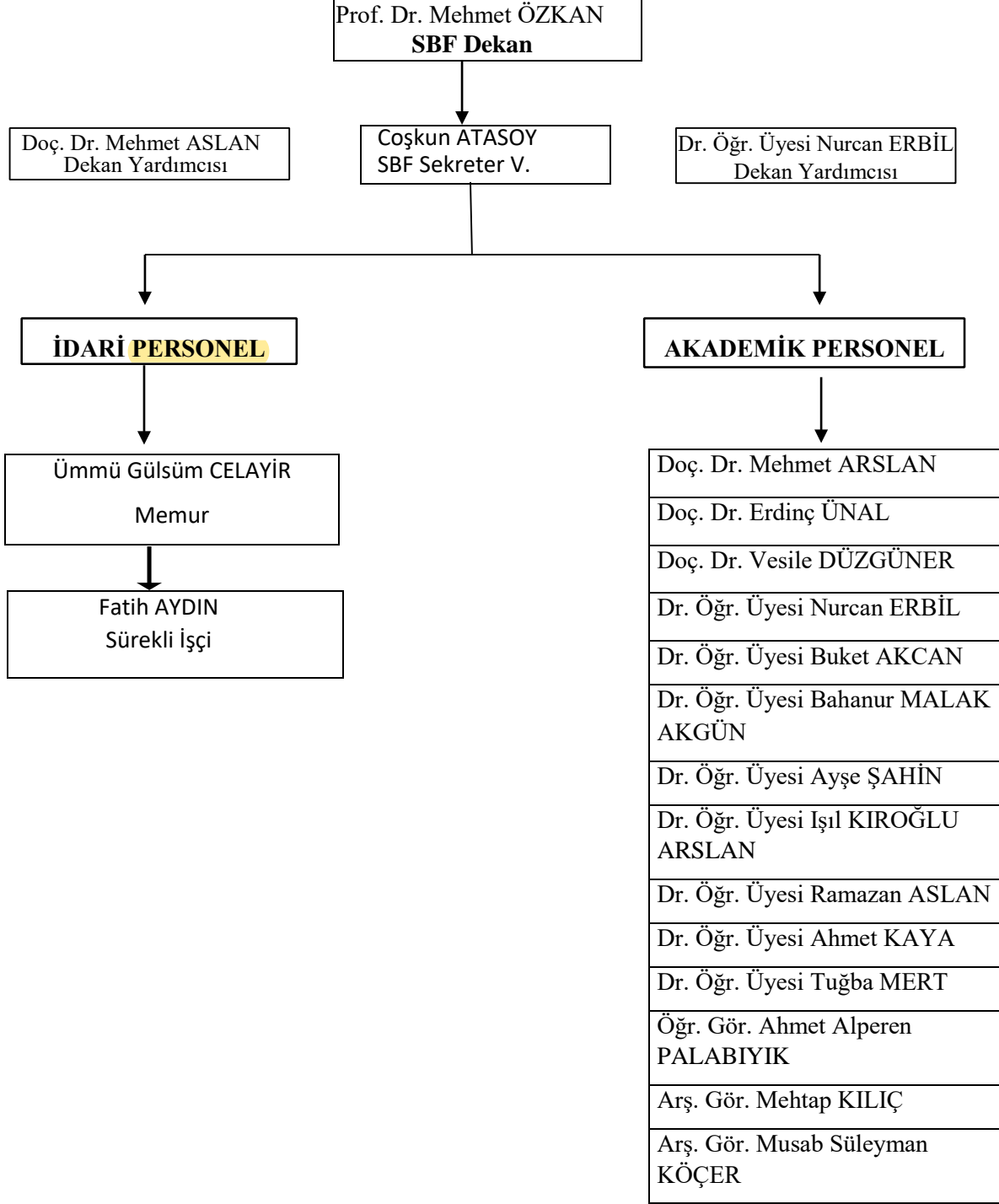
Atölye Sayısı: ... Adet

Atölye Alanı: ... m2

#### 1.7- Hastane Alanları

Birim	Sayı (Adet)	Alan (m2)
Acil Servis		
Yoğun Bakım		
Ameliyathane		
Klinik		
Laboratuvar		
Eczane		
Radyoloji Alanı		
Nükleer Tıp Alanı		
Sterilizasyon Alanı		
Mutfak		
Çamaşırhane		
Teknik Servis		
.....		
.....		
.....		
.....		
Hastane Toplam Kapalı Alanı		

## Örgüt Yapısı





## Bilgi ve Teknolojik Kaynaklar

### 3.1- Yazılımlar

### 3.2- Bilgisayarlar

Masa üstü bilgisayar Sayısı: 26 Adet

Taşınabilir bilgisayar Sayısı:2 Adet

### 3.3- Kütüphane Kaynakları

Kitap Sayısı: ... Adet

Basılı Periyodik Yayın Sayısı: ... Adet Elektronik

Yayın Sayısı: ... Adet

### 3.4- Diğer Bilgi ve Teknolojik Kaynaklar

Cinsi	İdari Amaçlı (Adet)	Eğitim Amaçlı (Adet)	Araştırma Amaçlı (Adet)
Projeksiyon			
Slayt makinesi	-----	-----	-----
Tepegöz	-----	-----	-----
Episkop	-----	-----	
Barkot Okuyucu			
Baskı makinesi			
Fotokopi makinesi			
Faks			
Fotoğraf makinesi			
Kameralar			
Televizyonlar			
Tarayıcılar			
Müzik Setleri			
Mikroskoplar			
DVD ler			

## İnsan Kaynakları

(Önemli not: Birimde 13/B ile görevlendirilen Akademik ve İdari Personeller verilen 4.1.1 ve 4.7.1 nolu maddelere(tablolara) yazılacaktır, birimden 13/B ile başka birime gönderilen Akademik ve İdari Personeller 4.1.2 ve 4.7.2 nolu maddelere tablolara yazılacaktır.)

#### 4.1- Akademik Personel

Akademik Personel					
	Kadroların Doluluk Oranına Göre			Kadroların İstihdam Şekline Göre	
	Dolu	Boş	Toplam	Tam Zamanlı	Yarı Zamanlı
Profesör	1	1	2	-	-
Doçent	3	-	3	-	-
Dr. Öğr. Üyesi	8	3	11	-	-
Öğretim Görevlisi	1	-	1	-	-
Okutman	-	-	-	-	-
Çevirici	-	-	-	-	-
Eğitim- Öğretim Planlamacısı	-	-	-	-	-
Araştırma Görevlisi	2	-	2	-	-
Uzman	-	-	-	-	-

#### 4.1.1- Görevlendirilen Akademik Personel (13/B)

Başka Birimden Gelen Akademik Personel					
	Kadroların Doluluk Oranına Göre			Kadroların İstihdam Şekline Göre	
	Dolu	Boş	Toplam	Tam Zamanlı	Yarı Zamanlı
Profesör					
Doçent					
Dr. Öğr. Üyesi					
Öğretim Görevlisi					
Okutman					
Çevirici					
Eğitim- Öğretim Planlamacısı					
Araştırma Görevlisi					
Uzman					

#### 4.1.2- Başka Birimde Görevlendirilen Akademik Personel (13/B)

Başka Birimde Gönderilen Akademik Personel					
	Kadroların Doluluk Oranına Göre			Kadroların İstihdam Şekline Göre	
	Dolu	Boş	Toplam	Tam Zamanlı	Yarı Zamanlı
Profesör					
Doçent					
Dr. Öğr. Üyesi					
Öğretim Görevlisi					
Okutman					
Çevirici					
Eğitim- Öğretim Planlamacısı					
Araştırma Görevlisi					
Uzman					

#### 4.2- Yabancı Uyruklu Akademik Personel

(Profesör, Doçent, Dr. Öğr. Üyesi, Öğretim Görevlisi, Okutman, Çevirici, Eğitim-Öğretim Planlamacısı, Araştırma Görevlisi, Uzman bazında değerlendirilecektir.)

Yabancı Uyruklu Öğretim Elemanları		
Unvan	Geldiği Ülke	Çalıştığı Bölüm
<b>Toplam</b>		

### 4.3- Diğer Üniv. Görevlendirilen Akademik Personel

Diğer Üniversitelerde Görevlendirilen Akademik Personel		
Unvan	Bağlı Olduğu Bölüm	Görevlendirildiği Üniversite
Araştırma Görevlisi	Hemşirelik	İzmir Ege Üniversitesi
Araştırma Görevlisi	Hemşirelik	Erzurum Atatürk Üniversitesi
Araştırma Görevlisi	Hemşirelik	İnönü Üniversitesi
Araştırma Görevlisi	Sağlık Yönetimi	Ankara Hacı Bayram Veli Üniversitesi
Araştırma Görevlisi	Hemşirelik	Erzurum Atatürk Üniversitesi
<b>Toplam</b>	<b>5</b>	<b>5</b>

### 4.4- Başka Üniv. Kurumda Görevlendirilen Akademik Personel

Başka Üniversitelerden Üniversitemizde Görevlendirilen Akademik Personel		
Unvan	Çalıştığı Bölüm	Geldiği Üniversite
<b>Toplam</b>		

#### 4.5- Sözlşmeli Akademik Personel

Sözlşmeli Akademik Personel Sayısı	
Unvan	Sayı
Profesör	
Doçent	
Dr. Öğr. Üyesi	
Öğretim Görevlisi	
Uzman	
Okutman	
Sanatçı Öğrt. Elm.	
Sahne Uygulaticısı	
<b>Toplam</b>	

#### 4.6- Akademik Personelin Yaş İtibariyle Dağılımı

Akademik Personelin Yaş İtibariyle Dağılımı						
	21-25 Yaş	26-30 Yaş	31-35 Yaş	36-40 Yaş	41-50 Yaş	51- Üzeri
Kişi Sayısı		3	1	5	4	2
Yüzde		%20	%7	%33	%30	%10

#### 4.7- İdari Personel

İdari Personel (Kadroların Doluluk Oranına Göre)			
	Dolu	Boş	Toplam
Genel İdari Hizmetler	1	2	3
Sağlık Hizmetleri Sınıfı			
Teknik Hizmetleri Sınıfı			
Eğitim ve Öğretim Hizmetleri sınıfı			
Avukatlık Hizmetleri Sınıfı			
Din Hizmetleri Sınıfı			
Yardımcı Hizmetli			
<b>Toplam</b>	<b>1</b>	<b>2</b>	<b>3</b>

#### 4.7.1- Birimde Görevlendirilen İdari Personel (13/B)

<b>Başka Birimden Gelen İdari Personel</b>			
	Dolu	Boş	Toplam
Genel İdari Hizmetler	1		1
Sağlık Hizmetleri Sınıfı			
Teknik Hizmetleri Sınıfı			
Eğitim ve Öğretim Hizmetleri sınıfı			
Avukatlık Hizmetleri Sınıfı			
Din Hizmetleri Sınıfı			
Yardımcı Hizmetli			
<b>Toplam</b>	<b>1</b>		<b>1</b>

#### 4.7.2- Başka Birimde Görevlendirilen İdari Personel (13/B)

<b>Başka Birime Gönderilen İdari Personel</b>			
	Dolu	Boş	Toplam
Genel İdari Hizmetler			
Sağlık Hizmetleri Sınıfı			
Teknik Hizmetleri Sınıfı			
Eğitim ve Öğretim Hizmetleri sınıfı			
Avukatlık Hizmetleri Sınıfı			
Din Hizmetleri Sınıfı			
Yardımcı Hizmetli			
<b>Toplam</b>			

#### 4.8- İdari Personelin Eğitim Durumu

İdari Personelin Eğitim Durumu					
	İlköğretim	Lise	Ön Lisans	Lisans	Y.L. ve Dokt.
Kişi Sayısı				1	1
Yüzde				%50	%50

#### 4.9- İdari Personelin Hizmet Süreleri

İdari Personelin Hizmet Süresi						
	1 – 3 Yıl	4 – 6 Yıl	7 – 10 Yıl	11 – 15 Yıl	16 – 20 Yıl	21- Üzeri
Kişi Sayısı	1			1		
Yüzde	%50			%50		

#### 4.10- İdari Personelin Yaş İtibariyle Dağılımı

İdari Personelin Yaş İtibariyle Dağılımı						
	21-25 Yaş	26-30 Yaş	31-35 Yaş	36-40 Yaş	41-50 Yaş	51- Üzeri
Kişi Sayısı				2		
Yüzde				% 100		

#### 4.11- İşçiler

İşçiler (Çalıştıkları Pozisyonlara Göre)			
	Dolu	Boş	Toplam
Sürekli İşçiler	1	-	1
Vizeli Geçici İşçiler (adam/ay)			
Vizesiz işçiler (3 Aylık)			
<b>Toplam</b>	<b>1</b>		<b>1</b>

#### 4.12- Sürekli İşçilerin Hizmet Süreleri

Sürekli İşçilerin Hizmet Süresi						
	1 – 3 Yıl	4 – 6 Yıl	7 – 10 Yıl	11 – 15 Yıl	16 – 20 Yıl	21- Üzeri
Kişi Sayısı			1			
Yüzde			%100			

#### 4.13- Sürekli İşçilerin Yaş İtibariyle Dağılımı

Sürekli İşçilerin Yaş İtibariyle Dağılımı						
	21-25 Yaş	26-30 Yaş	31-35 Yaş	36-40 Yaş	41-50 Yaş	51- Üzeri
Kişi Sayısı			1			
Yüzde			%100			

### 5- Sunulan Hizmetler

#### 5.1- Eğitim Hizmetleri

##### 5.1.1- Öğrenci Sayıları

Öğrenci Sayıları									
Birim Adı	I. Öğretim			II. Öğretim			Toplam		Genel Toplam
	E	K	Top.	E	K	Top.	Kız	Erkek	
Fakülteler	79	103	182				103	79	182
Yüksekokullar	32	54	86				54	32	86
Enstitüler									
Meslek Yüksekokulları									
<b>Toplam</b>	<b>111</b>	<b>157</b>	<b>268</b>				<b>157</b>	<b>111</b>	<b>268</b>

##### 5.1.2- Yabancı Dil Hazırlık Sınıfı Öğrenci Sayıları

Yabancı Dil Eğitimi Gören Hazırlık Sınıfı Öğrenci Sayıları ve Toplam Öğrenci Sayısına Oranı									
Birim Adı	I. Öğretim			II. Öğretim			I. ve II. Öğretim Toplamı(a)	Yüzde*	
	E	K	Top.	E	K	Top.	Sayı		
Fakülteler									
Yüksekokullar									

\*Yabancı dil eğitimi gören öğrenci sayısının toplam öğrenci sayısına oranı (Yabancı dil eğitimi gören öğrenci sayısı/Toplam öğrenci sayısı\*100)



### 5.1.3- Öğrenci Kontenjanları

Öğrenci Kontenjanları ve Doluluk Oranı				
Birimin Adı	ÖSS Kontenjanı	ÖSS sonucu Yerleşen	Boş Kalan	Doluluk Oranı
Fakülteler	96	96	-	% 100
Yüksekokullar				
Meslek Yüksekokulları				
<b>Toplam</b>				

### 5.1.4- Yüksek Lisans ve Doktora Programları

Enstitülerdeki Öğrencilerin Yüksek Lisans (Tezli/ Tezsiz) ve Doktora Programlarına Dağılımı					
Birimin Adı	Programı	Yüksek Lisans Yapan Sayısı		Doktora Yapan Sayısı	Toplam
		Tezli	Tezsiz		
<b>Toplam</b>					

### 5.1.5- Yabancı Uyruklu Öğrenciler

Yabancı Uyruklu Öğrencilerin Sayısı ve Bölümleri			
	Kadın	Erkek	Toplam
Fakülteler			
Yüksekokullar			
Enstitüler			
Meslek Yüksekokulları			
<b>Toplam</b>			

## 5.2- Saęlık Hizmetleri

	YATAK SAYISI	HASTA SAYISI	TETKİK SAYISI
ACİL SERVİS HİZMETLERİ			
YOęUN BAKIM			
KLİNİK			
AMELİYAT SAYISI			
POLİKLİNİK HASTASI SAYISI			
LABORATUAR HİZMETLERİ			
RADYOLOJİ ÜNİTESİ HİZMETLERİ			
NÜKLEER TIP BÖLÜMÜNDE VERİLEN HİZMETLER			
MEDİKO SOSYAL POLİKLİNİK HASTA SAYISI			

## 5.3-İdari Hizmetler

Bu kısımda idarenin veya harcama biriminin görev, yetki ve sorumlulukları çerçevesinde faaliyet dönemi içerisinde yerine getirdięi hizmetlere özet olarak yer verilecektir.

Faaliyet dönemi gerçekleřmelerine iliřkin bilgiler ise raporun III. B-1 bölümündeki "Faaliyet ve Proje Bilgileri" başlıęı altında yer alacaktır.

## 5.4-Dięer Hizmetler

Birim tarafından 2021 yılında görev alanına giren faaliyetler dıřında yapmıř olduęu çalışmalar ve yukarda tanımlanamayan faaliyetler bu bölümde yer alacaktır.

## 6- Yönetim ve İç Kontrol Sistemi

(Birim in atama, satın alma, ihale gibi karar alma süreçleri, yetki ve sorumluluk yapısı, mali yönetim, harcama öncesi kontrol sistemine ilişkin yer alan tespit ve değerlendirmeler yer alır.)

### II- AMAÇ ve HEDEFLER

(Kamu İdarelerince Hazırlanacak Faaliyet Raporları Hakkında Yönetmeliğin 18 inci maddesi “

b) Amaç ve hedefler: Bu bölümde, idarenin stratejik amaç ve hedeflerine, faaliyet yılı önceliklerine ve izlenen temel ilke ve politikalarına yer verilir.)

#### A. İdarenin Amaç ve Hedefleri

(İdareler, faaliyet raporunun ilişkin olduğu yılı kapsayan stratejik planlarında yer alan amaç ve hedefleri ile faaliyet yılı önceliklerini bu bölümde belirteceklerdir.)

Stratejik Amaçlar	Stratejik Hedefler
Stratejik Amaç-1	Hedef-1 = Hemşirelik Bölümüne öğrenci almak.
	Hedef-2= Beslenme ve Diyetetik Bölümüne öğrenci almak
	Hedef-3
Stratejik Amaç-2	Hedef-1
	Hedef-2
	Hedef-3

#### B. Temel Politikalar ve Öncelikler

Esas alınacak politika belgeleri birimin faaliyet alanına göre değişmektedir. Ancak örnek olması açısından aşağıdaki politika belgeleri sayılabilir.

- Kalkınma Planları ve Yılı Programı,
- Orta Vadeli Program,
- Orta Vadeli Mali Plan,
- Bilgi Toplumu Stratejisi ve Eki Eylem Planı,

#### C. Diğer Hususlar

(Bu başlık altında, yukarıdaki başlıklarda yer almayan ancak birimin açıklanmasını gerekli gördüğü diğer konular özet olarak belirtilir.)

### III- FAALİYETLERE İLİŞKİN BİLGİ VE DEĞERLENDİRMELER

(Kamu İdarelerince Hazırlanacak Faaliyet Raporları Hakkında Yönetmeliğin 18 inci maddesi “

c) Faaliyetlere ilişkin bilgi ve değerlendirmeler: Bu bölümde, mali bilgiler ile performans bilgilerine detaylı olarak yer verilir.)

#### A- Mali Bilgiler

(Kamu İdarelerince Hazırlanacak Faaliyet Raporları Hakkında Yönetmeliğin 18/c maddesi gereğince Mali bilgiler başlığı altında,

- Kullanılan kaynaklara,
- Bütçe hedef ve gerçekleştirmeleri ile meydana gelen sapmaların nedenlerine,
- Varlık ve yükümlülükler ile yardım yapılan birlik, kurum ve kuruluşların faaliyetlerine ilişkin bilgilere,
- Temel mali tablolara ve bu tablolara ilişkin açıklamalara yer verilir.

Ayrıca, iç ve dış mali denetim sonuçları hakkındaki özet bilgiler de bu başlık altında yer alır.

#### 1- Bütçe Uygulama Sonuçları

##### 1.1- Bütçe Giderleri

	2022	2022	GERÇEK.
	ÖDENEK	GERÇEKLEŞME	ORANI
	TOPLAMI	TOPLAMI	(B/A*100)
	(A)	(B)	
	TL	TL	%
<b>BÜTÇE GİDERLERİ TOPLAMI</b>			
<b>01- PERSONEL GİDERLERİ</b>	<b>4.639.606,6</b>	<b>4.639.606,6</b>	<b>%100</b>
<b>02- SOSYAL GÜVENLİK KURUMLARINA DEVLET PRİMİ GİDERLERİ</b>	<b>907.078,11</b>	<b>907.078,11</b>	<b>%100</b>
<b>03- MAL VE HİZMET ALIM GİDERLERİ</b>			
<b>05- CARİ TRANSFERLER</b>			
<b>06- SERMAYE GİDERLERİ</b>			

— Bütçe hedef ve gerçekleştirmeleri ile meydana gelen sapmaların nedenleri;

## 2- Temel Mali Tablolara İlişkin Açıklamalar

(Birim bilanço, faaliyet sonuçları tablosu, bütçe uygulama sonuçları tablosu, nakit akım tablosu ve gerekli görülen diğer tablolara bu başlık altında yer verir ve tabloların önemli kalemlerine ilişkin değişimler ile bunlara ilişkin analiz, açıklama ve yorumlara yer verilir.)

## 3- Mali Denetim Sonuçları

(Birim iç ve dış mali denetim raporlarında yapılan tespit ve değerlendirmeler ile bunlara karşı alınan veya alınacak önlemler ve yapılacak işlemlere bu başlık altında yer verilir.) **4-**

## Diğer Hususlar

(Bu başlık altında, yukarıdaki başlıklarda yer almayan ancak birimin mali durumu hakkında gerekli görülen diğer konulara yer verilir.)

## 1- Faaliyet ve Proje Bilgileri

Bu başlık altında, faaliyet raporunun ilişkin olduğu yıl içerisinde yürütülen faaliyet ve projeler ile bunların sonuçlarına ilişkin detaylı açıklamalara yer verilecektir.

### 1.1. Faaliyet Bilgileri

FAALİYET TÜRÜ	SAYISI
Sempozyum ve Kongre	3
Konferans	
Panel	
Seminer	1
Açık Oturum	
Söyleşi	
Tiyatro	
Konser	
Sergi	
Turnuva	
Teknik Gezi	
Eğitim Semineri	

### 1.2. Yayınlarla İlgili Faaliyet Bilgileri

#### İndekslere Giren Hakemli Dergilerde Yapılan Yayınlar

YAYIN TÜRÜ	SAYISI
Uluslararası Makale	9
Ulusal Makale	6
Uluslararası Bildiri	4
Ulusal Bildiri	1
Kitap Bölümü	6

### 1.3. Üniversiteler Arasında Yapılan İkili Anlaşmalar

ÜNİVERSİTE ADI	ANLAŞMANIN İÇERİĞİ

### 1.4. Proje Bilgileri

Bilimsel Araştırma Proje Sayısı					
PROJELER	2022				
	Önceki Yılda Devreden Proje	Yıl İçinde Eklenen Proje	Toplam	Yıl İçinde Tamamlanan Proje	Toplam Ödenek TL
DPT					
TÜBİTAK		1	1		576.000
A.B.					
BİLİMSEL ARAŞTIRMA PROJELERİ	2	3	5		67.631,63
DİĞER					
TOPLAM	2	4	6		643.631,63

## **IV- KURUMSAL KABİLİYET ve KAPASİTENİN DEĞERLENDİRİLMESİ**

### **A- Üstünlükler**

- 1- Ardahan Üniversite'si bünyesinde yer almak
- 2- Bilimsel gelişmeye açık çağdaş düşünce yapısı,
- 3- Akademik kadrosunun genç, dinamik ve nitelikli bir yapıya sahip olması
- 4- Yerleşkenin gelişmiş, bilimsel ve sosyal yerleşim alanlarına yakınlığı,
- 5 -Akademik personelin nitelikli eğitim düzeyi ve akademik kadro olarak güçlü bir kadroya sahip olmak
- 6- Öğrencilerin istihdam sorununun diğer fakültelere göre daha az olması Fakültemizin üstün yönlerini oluşturmaktadır.

### **B- Zayıflıklar**

- 1- Öğretim Üyesi eksikliği,
- 2- İdari personel yetersizliği,
- 3- Bilgisayar ve öğretim teknolojilerine ait bilgisayar laboratuvarındaki bilgisayarın yeterli olmayışı,
- 4- Kent ve bölge ile kurumsal iletişim yetersizliği, kurum dışı birimlerle eşgüdüm yetersizliği,
- 5- Öğretim elemanlarının ders yoğunluğu

### **C- Değerlendirme**

Kurumsal kapasitenin üstün yönleri nedeniyle, mevcut zayıflıkların önemli bir bölümü kısa ve orta vadede ortadan kaldırılabilir durumdadır. Bazıları ise, kurumun inisiyatifi dışında kalmaktadır.

## **V- ÖNERİ VE TEDBİRLER**

Ülkemizin ekonomik kısıtlarından dolayı Fakültemiz, ödeneklerini olabildiğince etkin ve verimli kullanmak için çaba göstermektedir. Düşük maaşlar, öğretim elemanlarını aşırı ders yüklenmeye zorlamaktadır. Bu durum, akademik verimliliği ve üretkenliği olumsuz yönde etkilemektedir. Ödenekli bir birim olduğundan fakültemiz tarafından bu durumun düzeltilmesi olanaklı değildir. Kurum içi ve kurum dışı araştırma/egitim fonlarının mümkün kıldığı ölçüde etkin bir şekilde kullanılması gerekmektedir. Bunun yanında araştırma projelerinden elde edilen kaynaklar üzerinden alınan kesintilerin yüksekliği, akademik personelin araştırma-geliştirme projelerinden uzaklaşmasına yol açmaktadır.

Bu doğrultuda;

İdari Personel maaşlarının iyileştirilmesi,

Öğretim elemanı sayısının arttırılması,

Ulusal ve uluslararası akademik yayınların teşvik edilmesi ve maddi ve manevi olarak ödüllendirilmesi,

Online veri tabanlarının arttırılması ve sınırsız erişimin sağlanması

Eksikliği duyulan eğitim-öğretim donanımının karşılanması gerekmektedir.



## Harcama Yetkilisinin İç Kontrol Güvence Beyanı

### İÇ KONTROL GÜVENCE BEYANI

Harcama yetkilisi olarak yetkim dâhilinde;

Bu raporda yer alan bilgilerin güvenilir, tam ve doğru olduğunu beyan ederim.

Bu raporda açıklanan faaliyetler için idare bütçesinden harcama birimimize tahsis edilmiş kaynakların etkili, ekonomik ve verimli bir şekilde kullanıldığını, görev ve yetki alanım çerçevesinde iç kontrol sisteminin idari ve mali kararlar ile bunlara ilişkin işlemlerin yasalık ve düzenliliği hususunda yeterli güvenceyi sağladığımı ve harcama birimimizde süreç kontrolünün etkin olarak uygulandığını bildiririm.

Bu güvence, harcama yetkilisi olarak sahip olduğum bilgi ve değerlendirmeler, iç kontroller, iç denetçi raporları ile Sayıştay raporları gibi bilgim dâhilindeki hususlara dayanmaktadır.

Burada raporlanmayan, idarenin menfaatlerine zarar veren herhangi bir husus hakkında bilgim olmadığını beyan ederim. 13.01.2022

**Prof. Dr. Mehmet ÖZKAN**  
**SBF Dekanı**